

# PROGRAMACIÓN CULTURAL

*Abril 2024*

HORTALEZA



distrito  
hortaleza

MADRID

# SALUDA DEL CONCEJAL

*Queridos vecinos de Hortaleza,*

*¡Es un placer volver a saludarles en este mes de abril, un mes especial a nivel cultural en nuestro distrito! Abril es el mes del jazz y del libro en Hortaleza, con una amplia oferta musical en el Carril del Conde, especialmente centrada en el jazz, que seguramente nos llenará de ritmo y armonía.*

*En honor al Día del Libro, estamos preparando diversas actuaciones en nuestros centros culturales. Destaco un encuentro de presentación de libros el día 23 en Carril de Conde, además de las representaciones de las obras “Historias que vinieron del mar” y “Dos palabras”, que nos llevarán por mundos literarios fascinantes.*

*El Centro Cultural Hortaleza nos ofrece trece actividades y exposiciones, un verdadero reflejo de la cultura moderna. Desde obras de actualidad hasta magia y música, incluyendo la obra “Un maldito aquel que remueva mis huesos”, que trae los textos de Shakespeare a situaciones actuales.*

*Además, estamos promoviendo el bilingüismo con nuevas actuaciones infantiles en inglés en el Federico Chueca, buscando siempre enriquecer el aprendizaje de nuestros pequeños.*

*Una de las iniciativas más emocionantes es el Festival de Artes Escénicas para la Primera Infancia “Pies Inquietos” en el CC Sanchinarro. Este festival, dirigido a peques de 6 meses a 6 años, busca estimular y fomentar la atención de los más jóvenes a través de la magia del arte escénico.*

*No podemos olvidar el arte pictórico presente en las exposiciones de nuestros centros culturales, que llenarán de color y creatividad nuestros espacios. Destaca la magnífica exposición “Quintaesencia” en el Silo, una muestra que nos invita a sumergirnos en la esencia misma del arte.*

*Por último, pero no menos importante, les informo que estamos buscando el Postre de Hortaleza, un delicioso evento que se llevará a cabo del 22 de marzo al 19 de abril. Este certamen busca descubrir el dulce especial de nuestro querido distrito, presentado por pastelerías y establecimientos de hostelería en Hortaleza. Cada establecimiento presentará su dulce original y de elaboración propia, siendo evaluado en aspecto, textura, originalidad y, por supuesto, sabor. ¡Una oportunidad única para disfrutar de los sabores de Hortaleza!*

*Así que, queridos hortalin@s, les invito a sumergirse en este mes lleno de cultura, música, literatura y, por supuesto, gastronomía. ¡No se pierdan la oportunidad de disfrutar juntos de todo lo que Hortaleza tiene para ofrecer!*



*Un afectuoso saludo,*

**David Pérez García,**  
Concejal Presidente del Distrito de Hortaleza.

## MÚSICA



### ENCUENTRO CON YAMANDU COSTA, ARMONÍAS BRASILEÑAS EN VIVO Viernes 5 de abril / 19:00 h



A partir de 14 años. Yamandu Costa, virtuoso guitarrista brasileño, se prepara para cautivar al público madrileño con su incomparable talento y pasión en. Su interpretación de ritmos como el choro, la samba y el bossa nova, fusionados con influencias del jazz y la música clásica, cautivará a la audiencia desde el primer acorde. Yamandu reconocido internacionalmente por su destreza en la guitarra de siete cuerdas, ha recorrido el mundo llevando consigo la riqueza de la música brasileña. Con una carrera que abarca décadas, ha colaborado con renombrados músicos y ha cosechado numerosos premios, incluyendo el prestigioso Grammy Latino.

## MUSICAL FLAMENCO



### INDALIA Sábado 6 de abril / 19:00 h



**Cia. Celia Domene.** TP. Indalia toma su nombre del prehistórico símbolo utilizado como emblema para proteger los hogares almerienses. La bailaora Celia Domene, nos trae una propuesta de flamenco tradicional donde la peculiaridad de este polifacético elenco otorga un aire fresco y actual al espectáculo. Baile flamenco con elementos como castañuelas y mantón, así como un cante coplero por bulerías por parte de la bailaora que sorprenderán a un publico de todo tipo y edad.

## INFANTIL



### LA NIÑA QUE FUE CYRANO Domingo 7 de abril / 18:00 h



**Cia. Achús y Chusita.** TP. Nos mudamos de casas, de barrios, de ciudades, de gustos, de costumbres, de gente. Y aprendemos, decidimos, nos conectamos. Valentina descubre, siente. Conoce a Roxi y ríos, mares de sentimientos se despiertan en ella. Acompañamos a Valentina y Roxi en este relato, mientras se mudan. Porque no importa cuánto cambien las cosas... las que de verdad importan, siempre quedarán en nosotros.

## JAZZ



### JAZZ ENCUENTROS CULTURALES PORTUGALETE

Viernes 12 de abril / 19:00 h

**Trío de intérpretes.** A partir de 14 años. El veterano, versátil y destacado saxofonista vasco Iñaki Arakistain, uno de los mayores referentes y pionero del Jazz Funk en España, vuelve con fuerza para presentarnos un trío muy especial. Junto a la canaria Cristina Morales, reconocida percusionista y parte fundamental en casi todos sus proyectos, y el joven virtuoso y versátil pianista gitano, Jose Luis Kaele, considerado "la nueva revelación del Jazz nacional", nos llevan a un universo musical poderoso en el que destacan la improvisación y la creatividad y en el que conviven géneros como el Jazz Fusión, el Jazz Latino, el Flamenco Jazz y estilos afroamericanos como el Jazz Funk.



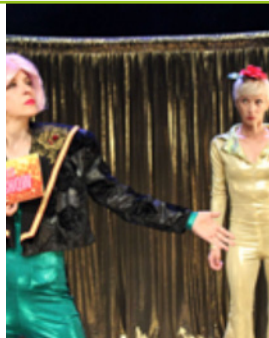
## TEATRO



### MIGAS (DE MIGAJAS)

Sábado 13 de abril / 19:00 h

**Cia. Bronte producciones.** A partir de 14 años. Un espectáculo cómico de optimistas imparables y perdedoras inquebrantables. Una comedia sobre la búsqueda de segundas, terceras, cuartas, quintas... (x) oportunidades. Un viaje de risas para resaltar el poder de la amistad como medicina y el crucial valor catártico del Arte. Nuestras (anti)heroínas se encuentran con otro obstáculo inesperado. El cáncer, una enfermedad que ya afecta a un 20% de la población. En esta autoficción basan en la experiencia vivida actualmente por una de ellas. Lejos de amilanarse, desean dar esperanza y cargadas de optimismo siguen bregando para llevar al éxito a sus creaciones. Ni el cáncer puede con ellas.



## MÚSICA



### CONCIERTO DE LA ESCUELA DE MÚSICA FEDERICO CHUECA

Domingo 14 de abril / 12:00 h

**"Concierto de música" a cargo de la Escuela municipal de música Federico Chueca.** TP. Concierto ofrecido por el alumnado y profesorado de la escuela municipal de música del distrito. Más de una hora y media de música que demuestra la calidad de la enseñanza y experiencia musical que se imparte en el distrito.



## INFANTIL TÍTERES/MARIONETAS



### EL VIAJE INFINITO

Domingo 14 de abril / 18:00 h

**Cía. Canapé de Polenta.** TP. Tomando al teatro como un perfecto presente, este cuento es un canto al renacer y los encuentros. Entona coplas de libertad, diferencias, amistad y amor. Trenes, estaciones y mo vimientos: pasajeros van y vienen, se mueven y se transforman, cuando en realidad el viaje es siempre dentro de uno mismo. A través de la música en vivo y nuestras canciones, nuestros personajes nos enseñarán la luz y la sombra, como en todo lo bueno hay algo malo y viceversa, pero siempre estará la amistad y el poder de la libertad para reconfigurar nuestro presente. Súbete al tren y acompáñanos: ¡Nunca es tarde para tener una niñez feliz!



## JAZZ



### JAZZ ENCUENTROS CULTURALES PORTUGALETE

Viernes 19 de abril / 19:00 h

**Varios intérpretes.** A partir de 14 años. En esta colaboración, Javier Moreno y Jamie Baum unen fuerzas para presentar una propuesta musical conjunta. Cada uno aporta una serie de piezas que enriquecen un lienzo compartido, reflejando sus identidades dentro del jazz contemporáneo. Acompañados por Mónica Herzig al piano y Alberto Brenes en la batería, el cuarteto explora nuevas formas musicales para la improvisación. Juntos, se sumergen en un proceso creativo que desafía lo convencional y promete una experiencia auditiva fresca y emocionante.



## RELATOS NARRADOS PARA ADULTOS / DÍA DEL LIBRO



### HISTORIAS QUE VINIERON DEL MAR

Sábado 20 de abril / 19:00 h

**Cía. Victoria Siedlecki & Momi Ogalla.** A partir de 18 años. Desde el asombro y la maravilla que el mar siempre nos despierta, desde las alegrías, el miedo y el dolor que a veces sus aguas, pueden generar en cada ser humano, contaremos. La marea se lleva y devuelve arena, piedras, peces, barcos, caracolas, gente, vidas e historias, muchas historias... Cuentos llenos de emoción, humor y poesía, en los que el mar aparece y desaparece pero siempre está presente en su huella, que nos impulsa siempre hacia adelante, hacia la siguiente historia. Un espectáculo de cuentos que se acompañan con canciones y danza.



## INFANTIL - MÚSICA



### MORATOV, UN DIRECTOR PECILIAR

Domingo 21 de abril / 18:00 h

**Cia. Cuentos Al Viento.** TP. Los músicos de nuestra pequeña orquesta están algo desconcertados por la llegada de un director de orquesta al grupo. Es algo extravagante y presuntuoso, además, ellos consideran que son excelentes músicos y no necesitan a nadie que les dirija. Juntos, nota a nota y compás a compás, irán encontrando la manera de entenderse y divertirse tocando algunas de las músicas más conocidas de las películas infantiles. Todo ello acompañado de un cuentacuentos que emocionará y hará descubrir la música a los más pequeños de una manera lúdica y distendida.



## ENCUENTRO



### DÍA DEL LIBRO

Martes 23 de abril / 19:00 h

En conmemoración de esta importantísima fecha, y en apoyo a los escritores locales, se realiza este encuentro/ presentación de libros a cargo de varios autores entre los que destacamos a Lucía Fernández Aparicio.



## CONFERENCIA



### ROMA EN HISPANIA

Jueves 25 de abril / 19:00 h

**CICLO DE CONFERENCIAS GRANDES CAMPAÑAS DE LA HISTORIA DE ESPAÑA.** A partir de 14 años. Quinta conferencia del ciclo. Ponente Paco Álvarez. Historiador. Autor de *Somos Romanos (EDAF 2019)* y de *Crónica Rosa Rosae (Larousse 2023)*. Posteriormente se celebrará la mesa de debate con el ponente, Rubén García. Director del proyecto *O César o nada, el Historiador Pablo Martínez*, y público asistente.



## MÚSICA



### PRESENTACIÓN DE SU DISCO "ECLÉCTICA"

Viernes 26 de abril / 19:00 h

**Manu Sija.** A partir de 14 años. El virtuoso multiinstrumentista, cantante y compositor tucumano Manu Sija presenta su quinto álbum, *Ecléctica*. Este disco ofrece un concepto que abarca desde lo más acústico e íntimo hasta la potencia de lo electrónico. A través de un repertorio que incluye clásicos y composiciones propias, Manu Sija exhibe su interpretación personal e innovadora de las raíces de la música folclórica argentina. *Ecléctica* es un recordatorio de que la música es un lenguaje universal que trasciende fronteras y une a las personas a través de una misma melodía. Es una exhibición virtuosa de looping en vivo, que abarca múltiples instrumentos, improvisación y la mezcla de canciones tradicionales con arreglos originales en una expresión única de libertad musical ilimitada.



## TEATRO



### PILDORITAS

Sábado 27 de abril / 19:00 h

**Cía. Raquel Pardos y Raquel Salamanca.** A partir de 14 años. Es una comedia onírica con tintes musicales llena de amor y humor; un espectáculo fresco y divertido donde el pasado baila con el presente para ayudarnos a entender este viaje a ninguna parte en que se encuentran inmersas nuestras protagonistas y nosotros mismos - Trini y Lolita, enfermeras de día y cabareteras de noche, se ven obligadas a dejar las plumas y los focos para actuar en un escenario mucho más urgente, mucho más real. Pildoritas es una apología a todas esas heroínas que con sus manos y voces tratan de sanar el mundo.



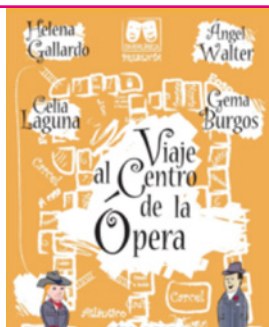
## MUSICAL INFANTIL



### VIAJE AL CENTRO DE LA ÓPERA

Domingo 28 de abril / 18:00 h

**Cía. Diverlfrica.** TP. Nayeli y Lisandrelo hicieron amistad por Internet. Querían conocerse en persona, pero la distancia era un problema, porque ella vivía en América del Norte y él vivía en América del Sur. El destino tenía preparado una serie de pruebas que Nayeli y Lisandrelo tenían que superar. Y todo comienza con una terrible tormenta que obliga a los aviones a modificar el destino y conduce a nuestra pareja de aventureros a los puntos más opuestos de la geografía europea. Ópera, Opereta, Zarzuela y alguna sorpresa en las que se puede encontrar de todo; diversión, cultura, profundas emociones y una Música extraordinaria.



## EXPOSICIÓN



### SINERGIA

del 1 al 30 de abril

**Julio Relinque Eleta.** Licenciado en Ciencias Biológicas por la UAM, profesor de bachillerato y fotógrafo amateur. Durante todo el mes de abril se podrá visitar esta exposición donde se trata de observar la biología desde dos puntos de vista muy distintos, por una parte como una abstracción artística donde los colores, las líneas, la composición nos sugieren lo Primigenio, el origen de la vida, la teoría de la recapitulación expuesta por Ernst Haeckel que se podría resumir en "La ontogenia recapitula la filogenia". Por otra parte una visión más morfológica, más realista donde nos fijamos en los detalles que muchas veces se nos escapan, tratando a su vez de mostrar la belleza de la vida micro/macrosfópica. La suma de estas dos visiones aportan una forma distinta de ver y amar la Biología.

Exposición de fotografía y pintura

## SINERGIA

1. f. Acción de dos o más causas cuyo efecto es superior a la suma de los efectos individuales.

ABRIL 2024



Centro Cultural Carril del Conde  
C. Carril del Conde, 57, Hortaleza, 28043 Madrid

madrid.es/foralvarez

MADRID

RECOGIDA DE ENTRADAS GRATUITAS DE FORMA PRESENCIAL  
EN EL PROPIO CENTRO UNA HORA ANTES DE LA ACTUACIÓN

## INFANTIL



### MAGA MÁGICA

Viernes 5 de abril / 18:30 h

**Cia. Ana Rincón.** T.P. Llevado a cabo por Anika, un payaso entrañable y divertido que nos envuelve en las situaciones más divertidas donde la risa y la participación de niños y niñas son los protagonistas.



## INFANTIL



### ENRIC, EL PÁJARO CUCÚ

Viernes 12 de abril / 18:30 h

**Cia. Grupo Clavis.** T.P. La función propone una mirada lúdica a la coordenada del "Tiempo". El tiempo de jugar, el tiempo que vuela, el tiempo en su esquema de horas y épocas, el tiempo presente, pasado y futuro. El sueño de un antiguo relojero, impregnado de poesía y atemporalidad, una historia fantástica, en donde la imaginación nos hará viajar por el tiempo, a través del vuelo de un pájaro Cucú y su relojero. Buscamos estimular la imaginación de cara a un primer acercamiento de los niños a la noción del tiempo y del espacio como lugares concretos. Como punto de partida y regreso para narrar historias que nos permitan disfrutar y reconocer los momentos de importancia.





## INFANTIL EN INGLÉS



### MARTINA AT THE ZOO

Viernes 19 de abril / 18:30 h

**Cia. Espectáculos Originales.** T.P. Martina te lleva de excursión al zoo, donde un animalito travieso a puesto todo patas para arriba. ¿La ayudas a poner el zoo en orden? Obra musical en inglés con canciones, bailes, juegos y títeres. Los niños forman parte del espectáculo participando, escuchando, haciendo ritmos, sonidos y bailando, siguiendo instrucciones también en inglés. Martina presentará a cinco amigos animales que habitan este zoo, particular, cinco muñecos-títeres, cinco personajes que cantarán sus historias y regalarán a los niños momentos inolvidables.



## INFANTIL / DÍA DEL LIBRO



### DOS PALABRAS

Viernes 26 de abril / 18:30 h

**Cia. Marta Cuenca.** T.P. El Mago Antón vive solo en una casita en mitad del monte con sus tres ovejas. Un día se encuentra una hoja mágica y decide abandonar su soledad. Gracias a las palabras y pinturas mágicas del mago, consigue que la hoja se convierta en una bonita niña. El Mago Antón no volverá a estar solo. Cada noche le cuenta historias a la pequeña Mora y siempre una historia diferente. Antón tiene un truco para poder inventar cada noche un nuevo relato: "Es muy fácil", dice el Mago, "elijo al azar dos palabras y el resto es ponerse a inventar". La narradora haciendo hincapié en la lectura, contará algunas de las historias del Mago Antón, eligiendo al azar como él Dos Palabras.



## MÚSICA



**ELL&PAT**

**Viernes 5 de abril / 19:00 h**

**Dúo Patxi Pascual y Elisa Tejedor.** A partir de 14 años. Representando una de las propuestas más atrevidas, el Dúo ELL&PAT surge ante un encuentro común de promover y revitalizar un importante repertorio camerístico propio de la música culta y de las músicas del mundo, inclinado hacia una mirada más moderna, popular y creativa incorporando la improvisación para brindar una experiencia tímbrica distinta a todo lo que se pueda uno imaginar.



## TEATRO



**RINOCERONTE**

**Sábado 6 de abril / 19:00 h**

**Cía. Fundación MAIOR.** A partir de 14 años. Eugène Ionescu escribe Rinoceronte en 1959. En primer plano vemos la lucha por la libertad frente a los totalitarismos que, progresivamente, intentan limitarla. Pero desde el fondo llega el rumor de otra pregunta: «¿no tenemos la impresión de que la realidad es falsa, de que no se adecúa a nosotros, de que este mundo no es nuestro verdadero mundo? Estaríamos hechos para comprenderlo todo, y no conocemos más que muy poco; estaríamos hechos para vivir juntos, y nos destruimos unos a otros; queremos no morir, estaríamos hechos para ser inmortales, pero morimos a pesar de todo».



## MUSICAL INFANTIL



**CUENTOS BAJO EL SOL**

**Domingo 7 de abril / 12:00 h**

**Cía. Afrolirics.** TP. En el patio, bajo el palo de mango... A través de historias tradicionales de la Costa Caribe de Colombia y de autoría propia, la narradora, poeta y actriz Lilián Pallares y 'el tamborero embrujao' ofrecerán este espectáculo escénico familiar para enriquecer la imaginación del público con la narración, entretrejada con poesía, ritmos y canto.



## CONFERENCIA



**CONFERENCIA SOBRE ZARZUELA EN EL SIGLO XX ANTES DE LA GUERRA**

**Jueves 11 de abril / 19:00 h**

A partir de 14 años. Ciclo de charlas que cubren la historia de la zarzuela en su época de mayor esplendor, de 1850 a la guerra civil. Las charlas se componen de una introducción y diversos fragmentos de zarzuela ilustrando lo expuesto en la charla. Esta quinta charla trata su historia a través de sus principales compositores (Guerrero, Solozabal, Moreno Torroba...)



## MÚSICA FLAMENCO



### NIÑA LUNARES

**Viernes 12 de abril / 19:00 h**

**Grupo Niña Lunares.** A partir de 14 años. C/Niña Lunares comienza su carrera artística en Febrero de 2013 en la sala "La Escalera de Jacob" en pleno barrio de Lavapiés, participando junto al poeta Luis Díez en un espectáculo de flamenco y poesía, conformado únicamente por guitarra, voz y palmas. La actual formación del grupo, a la que se le añade violín y percusión, nace en Enero de 2015 en Madrid, donde jóvenes músicos de Jerez de la Frontera, Punta Umbría, Ciudad Real y Madrid se unen para crear este proyecto flamenco.



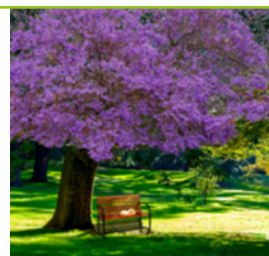
## TEATRO



### A LA SOMBRA DEL JACARANDA

**Sábado 13 de abril / 19:00 h**

**Cía. Nuevo Retablo.** A partir de 14 años. En la primavera de 2022, después de que la dura pandemia acabara con muchas vidas, destruyera y separara otras; nos volvemos a encontrar con los personajes de la residencia "Dorado sol de otoño". A la sombra de otro hermoso jacarandá, un precioso gualanday. Han pasado dos años, dolorosos para muchos de ellos. Han tenido que superar la enfermedad, el desconsuelo de perder a familiares y amigos, sortear muchas dificultades económicas... pero ahí están. Desapareció la residencia, de ella sólo les quedan recuerdos, los que condicionaron sus vidas, los que los unieron o separaron.



A la sombra del jacarandá  
(Gualanday)

Obra de Aurora Gilero Azofra

## INFANTIL



### EL MAGO WIKY TRICKY

**Domingo 13 de abril / 12:00 h**

**Cía. Rafathor.** A partir de 3 años. Espectáculo de magia para público infantil y familiar. Grandes y pequeños disfrutarán de los efectos mágicos. No encontrarán explicación a lo que ven en el escenario y no pararán de reírse con el humor y los gags del mago Wiky Tricky un mago que medio despistado que entre truco y truco de magia hará reír a los más peques y necesitará de que lo ayudéis a realizar los trucos, así los niños se convertirán en ayudantes del gran mago Wiky Tricky!!



## TEATRO



### MALDITO AQUEL QUE REMUEVA MIS HUESOS

Viernes 19 de abril / 19:00 h

**Cía. Serendipity Teatro.** Mayores 14 años. Obra divertida y tierna que trae a la actualidad textos de Shakespeare integrándolos en la vida contemporánea de su protagonista Martín, que a causa de una maldición está condenado, sin saber ni cómo ni en qué momento, a recitar los versos del autor más famoso de la historia. Martín es un actor en horas bajas que en un viaje a Londres con sus amigos decide no atender a la maldición que reposa en la tumba del gran Shakespeare, "Bendito aquel que respete estas piedras y maldito el que remueva mis huesos".



## MÚSICA



### TANGO NUESTRO

Sábado 20 de abril / 19:00 h

**Dúo Martínez-Cuacci.** Mayores 14 años. Mariel Martínez y Juan Esteban Cuacci dos argentinos radicados en Madrid desde hace más de 20 años, con frondosas carreras individuales en el mundo del tango, se unen para dar vida a un repertorio clásico, moderno y actual donde su punto de vista es una nueva manera de abordar este género. El tango ha tenido infinidad de reinterpretaciones. Estos artistas han desarrollado un repertorio y una forma de interpretarlo que evita los lugares comunes y las estridencias, con lo que el público entendido, como el nuevo que se acerca al tango, encuentran un espacio de reconocimiento.



## INFANTIL



### CUENTACHEF

Domingo 21 de abril / 12:00 h

**Cía. CuentaChef.** TP. Salero y Pimienta son los cocineros más disparatados de la cocina de CuentaChef. Preparan los cuentos más divertidos con grandes dosis de valores tales como la igualdad, la amistad, el compañerismo y la empatía. Con ellos descubrirás ingredientes mágicos como la música y la improvisación, mezclados con lo más importante: las risas de niños y papis. Sí, papis, porque CuentaChef es un show familiar donde todos se divierten. Grandes y pequeños pueden disfrutar de una tarde irrepetible.



## MÚSICA



### DÚO SANGÜEZA-LUPANO

Viernes 26 de abril / 19:00 h

**Cia. Iván Sangüeza & Fernando Lupano.** Mayores de 14 años. Dúo musical lleno de calidez y maestría compuesto por el cantante y contrabajista. Después de varios años compartiendo escenario en distintas formaciones, han creado este proyecto en el que nos ofrecen un viaje musical por distintos estilos, desde los standards clásicos del swing y del jazz, pasando por boleros y temas tradicionales latinoamericanos. Estos grandes conocidos en la escena del jazz madrileña, nos presentan una exquisita selección de temas que interpretan con la maestría, buen gusto y calidez que como músicos les caracteriza.



## MÚSICA CLÁSICA



### LYRICOS

Sábado 27 de abril / 19:00 h

**Cia. La Soubrette.** A partir de 14 años. En este recital lírico, La Soubrette, a través de sus integrantes, interpretará una selección de las piezas más bellas e inspiradas del género. La primera parte estará dedicada al lied y a la canción de concierto, la segunda a la ópera y la tercera y última a la zarzuela. Escucharemos arias, interludios, oberturas, romanzas y dúos que sorprenderán a los asistentes.



## INFANTIL / DÍA DEL LIBRO



### LOS FABULOSOS ANIMALS

Domingo 28 de abril / 12:00 h

**Cia. Momi Orgalla.** A partir de 3 años. Con motivo del día del libro, se representa esta obra donde los libros se convierten en montañas, las montañas en libros y de repente comienzan a aparecer toda una suerte de animales que nos enseñarán la riqueza de las diferencias.



## EXPOSICIÓN



### EXPOSICIÓN DE PINTURA A CARGO DE CARLOS LOSA Del 1 al 30 de abril

**En un mundo convulso, si perdemos nuestra alma en la búsqueda de un mundo mejor, la búsqueda misma pierde sentido.** La reflexión y el mensaje de la exposición es “carpe diem”, no como una excusa para dejar de luchar por lo que creemos y lo que es justo, ayudando a todos aquellos que nos rodean y necesitan nuestro apoyo, o quizá, simplemente un hombro para descansar. Sino como un recordatorio de que una de las maneras en las que luchamos por lo que creemos es correcto y bueno es hacer hermosa nuestra vida sin importar lo que hagan nuestros líderes o lo feas que se pongan las cosas en el mundo que nos rodea.

Carlos Losa.



# ESPACIO CULTURAL EL SILO DE HORTALEZA

Calle Mar de Las Antillas, 8  
Tel.: 913 825 309/ 914 802 781  
cultuhortaleza@madrid.es

Autobuses: 9, 107 Metro: Línea 4. Parque de Sta. María

## EXPOSICIÓN



### QUINTAESENCIA

Del 1 de abril al 14 de mayo

T.P. La muestra gira en torno al concepto de “Quintaesencia”, el quinto elemento, identificado como algo inmaterial y eterno, la energía celestial que produce la evolución y constante cambio de todo cuanto nos rodea. En dicho ámbito, la exposición propone obras que evocan los cuatro elementos terrenales (agua, aire, tierra y fuego) para que, a través del diálogo y la interacción conjunta, se genere ese quinto elemento inmaterial, esa energía que, si bien no puede contemplarse ni apreciarse por ser inmaterial, sí podrá sentirse en la experiencia expositiva. La muestra propone una suerte de ritual, de invocación de la quintaesencia, para que esa energía dote de una nueva vida, una nueva finalidad y razón de ser, al emblemático Silo de Hortaleza: una construcción que en sus orígenes tuvo por finalidad almacenar grano para alimentar nuestros cuerpos pasa a convertirse en un centro de arte para alimentar nuestro espíritu.



ENTRADA GRATUITA

## FESTIVAL DE ARTES ESCÉNICAS PARA LA PRIMERA INFANCIA "PIES INQUIETOS"

### TEATRO INFANTIL



#### PÁJARO DESCALZO

Sábado 6 de abril / 11:00 y 12:00 h

**Espectáculo:** Al Descubierta, Dácil Gonzalez...

**Edad recomendada:** de 6 meses a 4 años

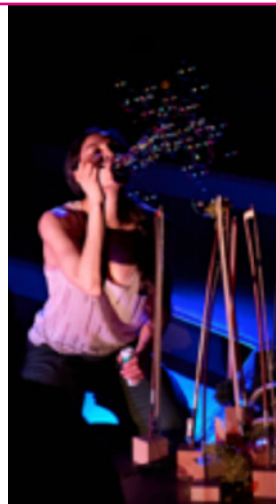
**Entrada:** 8 € niño@ y 8 € adulto. (Niño@ y adulto tiene que disponer de entrada).

**Entrada doble:** 2 niño@s y un adulto. 16 € 2 niño@s y 8 € adulto.

**Aforo:** 30 niño@s 30 acompañantes que subirán al escenario, el resto de acompañantes deberán visionar el espectáculo desde el patio de butacas con entrada de patio de butacas.

**Duración:** 25 minutos + 15 minutos de interacción con el público.

La sala se llena de unos ojos atentos, expectantes, nerviosos, que observan el espacio donde todo es posible, un mundo por reconocer. Aquí comienza el viaje. Mi cuerpo se mueve al son de sus miradas hipnóticas, sus preguntas, sus sonrisas... y aparece el alma convertida en madera, en forma de violonchelo, y su corazón cimbreo los nuestros. Me gustaría descubrir lo que ves. Y, después de un tiempo, vuelvo a buscar en el lugar a donde los ojos no llegan, permitiéndome viajar de nuevo, ilusionándome fuera de lo habitado.



### TEATRO INFANTIL



#### L'ATELIER DE LA BERLUE

Sábado 13 de abril / 11:00 y 12:30 h

**Espectáculo:** Hisse Et Hop

**Edad recomendada:** de 6 meses a 4 años

**Entrada:** 8 € niño@ y 8 € adulto. (Niño@ y adulto tiene que disponer de entrada).

**Entrada doble:** 2 niño@s y un adulto. 16 € 2 niño@s y 8 € adulto.

**Aforo:** 30 niño@s 30 acompañantes que subirán al escenario, el resto de acompañantes deberán visionar el espectáculo desde el patio de butacas con entrada de patio de butacas.

**Duración:** 25 minutos + 15 minutos de interacción con el público.

Un momento suspendido, burbuja poética, en el que el movimiento se convierte en lenguaje. Un espectáculo que ofrece una historia del cuerpo y del universo sensible y simbólica dedicado a la primera infancia. El mundo se mueve y nosotros también con él: los bebés, los adultos, los océanos, las flores, los animales, las máquinas, los objetos... Cuando el mundo se mueve, nos intriga. Nos hace querer tocarlo, hacer que se mueva de nuevo, descubrirlo y comprenderlo. Nos encanta movernos y tocar cosas en este entorno en constante cambio para descubrir, jugar, explorar y, así, crecer. ¿Descubrimos juntos el universo?





## TALLER INFANTIL



### LUZ PARA PIES INQUIETOS

Sábado 27 de abril / 11:00 y 12:00 h

**Horario:** Pase 1 de 1 a 3 años a las 11:00 horas. Pase 2 de 4 a 6 años a las 12:00 horas.

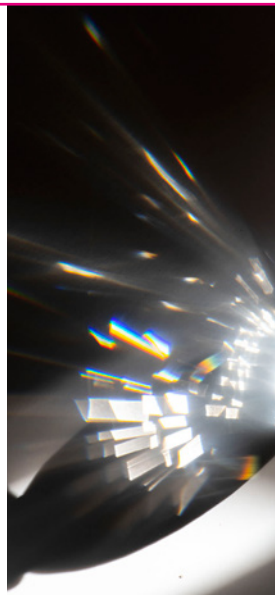
**Duración:** 50 minutos

**Entrada:** 10 € (La entrada incluye un niñ@ y 1 acompañante).

**Aforo:** 25 niñ@s y 25 acompañantes.

**Compañía:** La Clá

**Dinámica:** Instalación lumínica para pies descalzos, con numerosos espacios provistos de diferentes dispositivos para provocar la interacción de los más pequeños y el juego libre. El lenguaje expresivo se forma por medio de la luz y la sombra, y de diferentes objetos que ayudarán a descubrir en familia las múltiples posibilidades que la luz nos ofrece para jugar. Los contrastes de blanco y negro las gamas cromáticas, las distorsiones, los reflejos, los rebotes, convierten el espacio en diversos escenarios y ambientes, llenos de matices, historias y estímulos sensoriales. Una instalación interactiva en la que los participantes podrán investigar en familia diversas cuestiones relacionadas con la luz, su composición, su capacidad energética y también las sombras que generan los objetos. Relacionar objetos, materiales, crear historias... un mundo de posibilidades a través de la luz.



## TEATRO



### SOFÁ Y DOS CUERPOS

Domingo 14 de abril / 19:00 h

**Doble Sentido Producciones.**

**Entrada:** 12 euros / reducida 10 euros.

**Público:** Recomendado a partir de 16 años.

**Duración:** 90 minutos.

**Sinopsis:** Diego y Bea son una pareja que habla sobre los distintos momentos de su relación amorosa, como quien se confiesa. A través de sus palabras y de saltos temporales conocemos los mejores y los peores momentos de su historia juntos. Somos espectadores de los primeros amagos del romance, momentos de maravillosa incertidumbre; del apogeo sensorial y afectivo, marcado por la magia de dos cuerpos que se aman; de la paulatina decadencia del amor, cuando llega la inclemente rutina y fatiga; y de la ruptura, cuando el encuentro ya no es posible y la comunicación es inviable.



## CONCIERTO



### DESCUBRIENDO LA ORQUESTA

Sábado 20 de abril / 19:00 h

**Orquesta Concertante De Madrid. Director Jose María Druet.**

**Entrada:** 10 euros general. 8 euros reducida.

Todos los públicos.

**Duración:** 90 minutos con intermedio.

Descubriendo La Orquesta, es un apasionante viaje al interior de una orquesta sinfónica, en la que, a modo de clase de anatomía musical, descubriremos su estructura y organización, sus engranajes, su perfecto funcionamiento, las familias de instrumentos, y su distribución y los lenguajes internos entre ellos, todo a través de interesantes demostraciones que conformarán el todo orquestal, haciendo un recorrido por grandes Hits de la música cinematográfica y televisiva, los musicales, videojuegos y el pop y rock sinfónico que harán las delicias de todos los públicos.



## MUSICAL INFANTIL



### LAS AVENTURAS DE MARIO, EL MUSICAL

Domingo 21 de abril / 12:00 h

**Cía. East End Producciones.**

**Entrada:** 10 euros/ reducida 8 euros.

Todos los públicos.

**Duración:** 60 minutos.

**Sinopsis:** Mario y su hermano parecen dos manitas de poca monta, pero ellos quieren demostrar su valía. Por accidente, viajarán a un fascinante mundo de fantasía en el que conocerán multitud de criaturas mágicas, conducirán karts a todo gas y lucharán contra malvados monstruos al ritmo de marchosas canciones. ¡Apúntate a trepidante esta aventura!



## CONCIERTO



### CONCIERTO DE ORQUESTA DE CUERDA DEL CONSERVATORIO PROFESIONAL DE MÚSICA ARTURO SORIA.

Jueves 25 de abril / 19:00 h



Conservatorio  
Profesional de Música  
Arturo Soria

Entrada libre hasta completar aforo. Reparto de dos entradas por persona una hora antes del evento. Todos los públicos. Duración: 90 minutos.

## CONCIERTO



**CONCIERTO DE ORQUESTA Y BANDA DE ENSEÑANZAS PROFESIONALES DEL CONSERVATORIO PROFESIONAL DE MÚSICA JOAQUÍN TURINA.**  
Viernes 26 de abril / 19:00 h



Entrada libre hasta completar aforo. Reparto de dos entradas por persona una hora antes del evento. Todos los públicos. Duración: 90 minutos.

## CONCIERTO



**CONCIERTO DE BANDA SINFÓNICA DEL CONSERVATORIO PROFESIONAL DE MÚSICA ARTURO SORIA.**  
Martes 30 de abril / 19:00 h



Entrada libre hasta completar aforo. Reparto de dos entradas por persona una hora antes del evento. Todos los públicos. Duración: 90 minutos.

## CONFERENCIA



**EL EMPUJE TURCO. MOHÁCS: LA AMENAZA A EUROPA**  
Jueves 11 de abril / 19:00 h

**Zoltan Korpas (Doctor Universidad de Budapest).** Entrada libre. Zoltan Korpas es Doctor en Historia en la Universidad de Budapest.



## EXPOSICIÓN



**NATURALEZA. ELSA ZORN**  
Del 21 de marzo al 30 de abril de 2024.  
Inauguración, jueves 21 de marzo a las 19:00 horas.

Obra a cargo de la pintora realista Elsa González Zorn donde destacan sus obras de paisajes, animales, bodegón, en plein air y de la figura humana.  
<https://elsazorn.art/exposicion-sanchinarro-2024>



# CERTÁMENES Y CONCURSOS



## DE LAS FIESTAS DE LA PRIMAVERA **HORTALEZA** BASES DEL CONCURSO

**Plazo de presentación:** Del 1 al 19 de abril de 2024.

**Finalidad:** El presente concurso tiene como finalidad la elección del cartel oficial de las Fiestas de la Primavera 2024 del Distrito de Hortaleza para su presentación y difusión.

### **Normas del concurso:**

#### **1. Requisitos de los Participantes:**

La participación será libre para todas aquellas personas interesadas que residan, trabajen o que estudien en el Distrito de Hortaleza, debiendo aportar documentación justificativa, en cualquier caso.

#### **2. Participación:**

Todas las obras para considerarse válidas serán originales e inéditas. Cada participante se compromete con la presentación de la obra a garantizar su autoría y originalidad así como que la misma sea inédita. Los autores podrán participar con cuantas obras quieran y la técnica será libre. No podrán participar obras finalistas de ediciones anteriores.

Las obras se entregarán en la Unidad de Servicios Culturales y Ocio Comunitario del Distrito de Hortaleza (Ctra. de Canillas, nº 2) desde el **lunes 1 de abril hasta el viernes 19 de abril de 2024 a las 14:00 horas**, en horario de lunes a viernes no festivos de 9:00 a 14:00 horas.

#### **3. Formato cartel:**

Los carteles no tendrán limitación en cuanto al número de colores. Deberán tener un formato **A-3 en disposición vertical** y haber sido elaborados o impresos sobre papel, cartulina o cartón pluma. Los carteles han de presentarse adicionalmente en formato digital (JPG, GIF, PNG, TIFF o BMP) en soporte de memoria USB, junto al cartel en papel, cartulina o cartón pluma.

El tema del cartel será **FIESTAS DE PRIMAVERA debiendo constar el texto: "FIESTAS DE PRIMAVERA 2024. DISTRITO DE HORTALEZA"**.

Las fotografías que puedan formar parte de los carteles deberán ser propiedad de cada participante, debiendo incluirse declaración formulada al efecto. De no cumplirse este requisito el cartel será excluido del concurso.

El diseño empleado en el cartel deberá evitar que se incite o se pueda incitar a la violencia o el maltrato.

#### **4. Documentación:**

Se presentará en **dos sobres cerrados:**

**Sobre nº 1:** Las obras deberán ser presentadas sin firmar, en sobre cerrado y sin ningún rótulo, marca o signo identificativo alguno, para mantener el anonimato en la valoración de las obras.

**Sobre nº 2:**

- Fotocopia de su **DNI** o el de su tutor legal, así como sus **datos personales** (nombre, apellidos, dirección, email, teléfono y la documentación acreditativa a que se refiere el primer punto), sin ningún rótulo, marca o signo identificativo alguno, que se entregará al mismo tiempo que el cartel.
- Anexo I firmado.
- Soporte de memoria USB con el cartel en formato digital.

Quienes participen deberán firmar y entregar, para ser aceptada la presentación del cartel, la declaración del Anexo I sobre la propiedad de la obra y las fotografías que pudiese contener. Adicionalmente esta declaración autoriza al Distrito de Hortaleza a la exposición pública de la obra, renunciando de manera expresa a contraprestación económica alguna.

# CERTÁMENES Y CONCURSOS

Las obras presentadas no pueden ser ni haber sido publicadas a través de medio alguno, ya sea digital, impreso, etc., hasta que se haya celebrado la elección final por el Jurado. De producirse tal hecho, la obra será descalificada.

Los datos registrados por los participantes serán recogidos y tratados de acuerdo con lo establecido en la Ley Orgánica 3/2018, de 5 de diciembre, de Protección de datos y garantía de los derechos digitales y demás normas concordantes.

## 5. Jurado:

El jurado estará compuesto por 6 miembros con derecho a voto más un Secretario:

- Presidencia: Concejal Presidente del Distrito o persona en quien delegue.
- Secretaria: Secretario del Distrito o persona en quien delegue, con voz pero sin voto.
- 5 vocalías: Formadas por la Jefa del Servicio de Servicios a la Ciudadanía, el Jefe de la Unidad de Servicios Culturales y Ocio Comunitario y los Directores de los Centros Culturales Carril del Conde, Hortaleza y Federico Chueca.

## 6. Selección del cartel ganador:

La selección del cartel y el fallo del jurado tendrá lugar el día 26 de abril de 2024. Antes de emitir su votación individual, dispondrá en unos minutos para liberación grupal. El voto del jurado será secreto mediante papeleta.

El procedimiento de votación será el siguiente:

El jurado realizará una primera votación en la que cada miembro deberá votar y votará tres carteles, sin orden de prelación, entre los presentados en tiempo y forma, seleccionándose de esta manera los tres más votados al llevarse a cabo la suma de los votos emitidos. En caso de empate entre dos o más carteles en una de las tres primeras posiciones, pasarán todos los empatados en dichos lugares a la siguiente fase. Los que ocupen los puestos desde el 4º (inclusive) hasta el último serán eliminados.

En la segunda votación, cada miembro del jurado votará por un solo cartel. Para la selección del cartel ganador éste deberá obtener al menos la mitad más uno de los votos de los miembros del jurado. Si fuera preciso repetir votación porque ninguno de los carteles finalistas llegase a obtener los votos necesarios para proclamarse ganador, se eliminarán el o los carteles que tras la votación hubieran quedado en último lugar.

El jurado podrá declarar desierto este concurso si así lo estimara conveniente.

El Secretario del jurado levantará acta del fallo, cuya decisión será inapelable.

## 7. Condiciones:

La obra premiada pasará a ser propiedad del Distrito de Hortaleza, quien adquiere así la propiedad en exclusiva de todos los derechos económicos de propiedad intelectual inherentes a la obra premiada, y podrá libremente proceder a cualquier forma de explotación del cartel tales como la reproducción, distribución, comunicación pública o transformación durante el plazo legalmente determinado, teniendo derecho a difundir la obra por cualquier medio o soporte tangible, o intangible, comprendiendo, todas y cada una de las modalidades de explotación, incluyéndose los derechos de reproducción en cualquier soporte o formato, así como los derechos de distribución y comunicación pública de la obra, para su explotación comercial.

Queda expresamente incluida la emisión y transmisión on-line de las obras y su puesta a disposición a través de las redes digitales interactivas, como Internet. Igualmente, el Ayuntamiento podrá explotar el cartel reproducido sobre cualquier soporte de merchandising, bien directamente o bien autorizando a un tercero la explotación.

Cada participante autoriza expresamente al organizador a incluir sobre la obra texto y logotipos con el fin último de satisfacer el objeto de este concurso.

Los carteles que no resulten premiados podrán retirarse a partir del 1 de julio de 2024 en el lugar de entrega. Las obras que no se retiren en un plazo de un mes a partir de esa fecha pasarán a ser propiedad del Distrito de Hortaleza, que podrá hacer libre uso de ellas.

## 8. Ganador:

El autor del cartel ganador recibirá una retribución de 500 euros (a los que serán de aplicación los impuestos vigentes) en concepto de la cesión de derechos de autor.

## 9. -Aceptación de las bases:

La participación en el concurso implica la aceptación total de estas Bases.



## CERTAMEN DE MÚSICA ROBERTO MIRA BASES DEL CONCURSO

Concurso musical a celebrar durante **las Fiestas de la Primavera 2024** del Distrito de Hortaleza, con motivo de dar una oportunidad a grupos que intentan ganarse un espacio en los escenarios de la Comunidad de Madrid.

### **Normas del Concurso:**

#### **1.- Requisitos de los Participantes:**

La participación será libre para todos aquellos grupos o formaciones con domicilio en la Comunidad Autónoma de Madrid

de cualquier estilo musical, excepto las bandas o artistas clasificadas como ganadoras o segundas de las dos anteriores ediciones.

#### **2.- Inscripción:**

El grupo o formación musical deberá presentar una maqueta o grabación, en un sobre, que se entregará en la Unidad de Servicios Culturales y Ocio Comunitario del Distrito de Hortaleza, (Ctra. De Canillas, nº 2), desde el **lunes 18 de marzo al viernes 5 de abril de 2024, en horario de 09:00 h. a 14:00 horas**, con la única referencia CERTAMEN DE MÚSICA ROBERTO MIRA 2024.

En el interior del sobre deberán incluir inexcusablemente los siguientes datos:

- Nombre del grupo o formación.
- Nombres, apellidos, D.N.I., direcciones completas y teléfonos de contacto de todos los miembros del grupo o formación, su género, así como su cometido dentro del grupo: bajo, guitarra, coros, etc.
- Memoria USB con los archivos en formato MP3 o WAV,

Los datos registrados por los participantes serán recogidos y tratados de acuerdo con lo establecido en la Ley Orgánica 3/2018, de 5 de diciembre, de Protección de datos y garantía de los derechos digitales y demás normas concordantes.

#### **3.- Formato:**

La maqueta o grabación deberá presentarse en memoria USB. Los archivos deberán presentar el formato MP3 o WAV con un máximo de tres temas o canciones que en conjunto tendrán una duración total máxima de 20 minutos.

Quedarán excluidos los aspirantes a participar que excedan estos límites.

Las obras tendrán que cumplir un mínimo de calidad musical y acústica. Las grabaciones que se presenten a concurso en un formato comprimido deben tener un bitrate de 256 kbps.

Los temas que contengan las maquetas no pueden ser versiones de originales de otros autores.

#### **4.- Jurado:**

El jurado estará compuesto por TRES miembros designados por el Concejal Presidente del Distrito, entre personal con desarrollo profesional en el ámbito musical.

El jurado seleccionará seis finalistas que tocarán en la fase final del concurso y cuatro suplentes.

#### **5.- Fases del certamen:**

El Concurso tendrá dos fases de votación donde el jurado decidirá por mayoría, no admitiéndose voto por delegación:

# CERTÁMENES Y CONCURSOS

**Fase inicial:** El voto del jurado será secreto, mediante papeleta. Habrá una votación en la que se podrá conceder a cada grupo de 1 a 10 puntos. Los seis grupos con mejor puntuación serán los finalistas y los cuatro siguientes, los suplentes, ordenados según el número de votos obtenidos.

En el caso de producirse alguna baja por cualquier causa entre los grupos finalistas, la sustitución será realizada por el grupo suplente con mayor puntuación.

Un miembro del jurado, que hará las veces de Secretario, levantará acta del fallo del mismo, cuya decisión será inapelable. La condición de Secretario no anulará el derecho a voz ni el de voto.

Publicación de las bandas seleccionadas el día 8 de mayo de 2024, los nombres de los seis finalistas y cuatro suplentes se darán a conocer a través de su publicación en la página web del Ayuntamiento, en redes sociales del Distrito de Hortaleza (Facebook, X ), vía e-mail a todos los participantes.

**Fase final:** Los seis finalistas actuarán en directo el sábado 1 de junio de 2024 en el Auditorio Pilar García Peña, dentro de las Fiestas de Primavera del Distrito. El jurado votará durante esta fase, haciendo pública su decisión al finalizar las actuaciones.

El voto del jurado será secreto, mediante papeleta donde cada miembro ordenará del 1 al 6 todos los grupos o artistas según su criterio de clasificación comenzando por el mejor. Se asignará de forma automática seis puntos al grupo o artista situado en primer lugar. Se asignará a cada finalista un punto menos según se vaya bajando en la lista, obteniendo el último clasificado 1 punto. Será el ganador aquel que obtenga mayor puntuación y segundo el siguiente en número de puntos.

Los grupos que después de esta jornada ocupen los puestos segundo y primero, actuarán durante el segundo fin de semana de las Fiestas de la Primavera como teloneros de la actuación estelar de las Fiestas (7 y 8 de junio de 2024).

En caso de empate en alguna de las dos fases se decidirá por sorteo.

En caso de declararse desierto este concurso el Distrito se reserva el derecho a elaborar un nuevo programa de actuaciones.

## **6.- Ganadores:**

El primer clasificado del Certamen actuará el sábado 8 de junio en las Fiestas de Primavera, preferentemente como telonero de la actuación principal, percibiendo un caché de 1.000 euros (a los que serán de aplicación los impuestos vigentes).

El segundo clasificado actuará el viernes 7 de junio, como telonero de la actuación principal, percibiendo un caché de 500 euros (a los que serán de aplicación los impuestos vigentes).

## **7.- Aceptación de las bases:**

La participación en el concurso implica la aceptación total de estas Bases.

## **8.- Calendario de fechas:**

18 de marzo. Inicio recepción de propuestas.

5 de abril. Cierre recepción de propuestas.

8 de mayo. Publicación de las bandas seleccionadas.

1 de junio. Actuaciones finalistas y elección de los ganadores.

7 y 8 de junio. Actuaciones del segundo y primer clasificado.

# CERTÁMENES Y CONCURSOS

concurso  
**EL DULCE DE HORTALEZA**  
PARTICIPA DEL:  
22 al 19  
MARZO ABRIL  
buscamos:  
**SELECCIONAR EL DULCE ESPECIAL DE HORTALEZA!**  
¡el sabor que une nuestra historia!  
BASES CONCURSO  
1 El concurso está dirigido a pastelerías y establecimientos de hostelería en Hortaleza, invitando la participación de particulares.  
2 Cada establecimiento participante presentará un dulce original y de elaboración propia, con un peso entre 100 y 150 gramos.  
3 El dulce constará al menos de: forma, originalidad y sabor para elegir al ganador.  
4 Los finalistas recibirán una placa conmemorativa, mientras que el establecimiento ganador obtendrá un trofeo otorgado exclusivamente. Todos los finalistas participarán en una ruta.  
TODO EN MADRID COLABORA  
madrid.es/hortaleza distrito hortaleza MADRID

## “EL DULCE DE HORTALEZA”

La Junta Municipal Distrito de Hortaleza, en colaboración con la Dirección General de Comercio, Hostelería y Consumo del Área de Gobierno de Economía, Innovación y Hacienda del Ayuntamiento de Madrid, la Asociación de Empresarios Artesanos del Sector de Pastelería de Madrid (ASEMPAS) y con el apoyo de la Academia Madrileña de Gastronomía, organizan el concurso para seleccionar “EL DULCE DE HORTALEZA” (en adelante “el Dulce”). Este certamen tiene como objetivo crear un producto distintivo que represente al distrito, impulse la actividad comercial local y estimule la promoción del Distrito Municipal a través de un producto emblemático.

### BASES DEL CERTAMEN

#### 1. Participantes:

El certamen está destinado exclusivamente a establecimientos de Pastelería y Hostelería ubicados en el Distrito de Hortaleza, Madrid. No se permitirá la participación de particulares.

#### 2. Categoría:

Se establece una categoría única para el concurso: solo podrán participar los establecimientos de Pastelería y Hostelería que ejerzan su operativa dentro del Distrito de Hortaleza.

### 3. Inscripciones:

Los establecimientos interesados podrán recoger o descargar las bases y realizar las inscripciones en la dirección de correo electrónico [cultuhortaleza@madrid.es](mailto:cultuhortaleza@madrid.es). Las bases legales estarán también publicadas en los portales:

[www.todoesteenmadrid.com](http://www.todoesteenmadrid.com) [www.madrid.es/hortaleza](http://www.madrid.es/hortaleza)

El plazo de inscripción se extiende desde el 22 de marzo hasta las 14:00 horas del día 19 de abril de 2024.

Este plazo podrá ampliarse según la necesidad y trámite correspondiente que será comunicado por los cauces oficiales.

### 4. Presentación del “Dulce”:

Cada participante deberá presentar un “Dulce” original y de elaboración propia, solo se permitirá la presentación de un único “Dulce” por establecimiento participante.

### 5. Formatos de Presentación:

El “Dulce” será elaborado en formato individual y dentro de unos pesos entre 100 y 150 gr. (de no elaborarse entre los pesos establecidos, quedará automáticamente “descalificado” del concurso).

### 6. Documentación Requerida:

Además de la “solicitud / inscripción rellena por el establecimiento, se deberá adjuntar una “Nota Censal del Impuesto de Actividades Económicas”, requiriéndose que el establecimiento se encuentre operativo en funcionamiento dentro de la demarcación del Distrito de Hortaleza.

Estar dado de alta y figurar en el portal, [www.todoesteenmadrid.com](http://www.todoesteenmadrid.com)

Cada participante deberá presentar una ficha técnica del “Dulce” que incluya:

- Nombre del “Dulce”.
- La vinculación y justificación del “Dulce” a la historia del Distrito de Hortaleza (la justificación del “Dulce” a la ciudad en atención a los productos empleados, forma, antecedentes históricos o similares) con un máximo de 7 líneas.
- Los ingredientes y proporciones del postre.
- Información sobre los posibles alérgenos.
- Procedimiento de preparación y tiempos de elaboración.
- 1 fotografía final de elaboración del “Dulce” (si se presentan más fotografías, mejor para la previa selección).
- Se solicitará el logotipo a cada establecimiento participante para las comunicaciones que se generen para la difusión de información y documentación del concurso.
- El “Dulce” que resulte ganador tendrá que ser reproducible por los vecinos y otros negocios del distrito, si así lo consideran.



# CERTÁMENES Y CONCURSOS

## 7. Jurado:

El jurado estará compuesto por:

- 1 Representante del Área de Gobierno de Economía, Innovación y Hacienda del Ayuntamiento de Madrid designado por la titular de la misma.
- 1 Representante de la Asociación de Empresas del Sector de Pastelería en Madrid (ASEMPAS).
- 1 Representante de la Academia Madrileña de Gastronomía.
- La nueva embajadora de los productos regionales madrileños del año 2024.
- 1 Representante de un medio de comunicación local y gastronómico de Madrid.
- 1 Profesional de la pastelería o repostería con experiencia en establecimientos del sector o de las Escuelas de Cocina y Pastelería madrileñas.
- Presidente de la Federación de Asociaciones de Cocineros y Reposteros de España, o persona en quien delegue.

## 8. Sistema de evaluación:

El Jurado calificará el mejor "Dulce" y elegirá al ganador valorando los siguientes apartados: Aspecto, Textura, Originalidad y Sabor. Se puntuará de 1 a 5 en cada apartado, pudiendo obtener cada participante una puntuación máxima de 20 puntos. El quórum mínimo para la validez de la constitución del jurado será de 4 miembros.

## 9. Fecha de celebración del concurso:

Se establece como día de celebración oficial del concurso, el lunes día 6 de mayo.

El lugar y hora será comunicado a los finalistas del concurso previamente.

Ese día el finalista acudirá con el "Dulce" elaborado para ser catado por el jurado.

El número de finalistas se limita a un máximo de 16 participantes; de existir más inscritos se realizará una previa selección sobre la documentación previamente presentada.

## 10. Premios:

A los finalistas se les otorgará una placa conmemorativa. El establecimiento ganador recibirá un Trofeo diseñado especialmente como "Canador del Dulce de Hortaleza", así como la difusión de la receta y una presentación de la preparación del "Dulce" dentro de la programación de las fiestas oficiales del Distrito de Hortaleza.

Dentro de las actividades de presentación, en fecha a determinar, se realizará un video promocional en el establecimiento ganador para su publicación en redes sociales.

Todos los inscritos participaran en una ruta del "Dulce de Hortaleza" que será publicada en el portal [www.todoesteenmadrid.com](http://www.todoesteenmadrid.com), en las fechas posteriores de celebración del concurso.

## 11. Propiedad Intelectual:

La creación presentada en el concurso será propiedad del Distrito de Hortaleza, asegurando el respeto a la propiedad intelectual de los participantes y fomentando la identidad del "Dulce" con el distrito.

## 12. Aceptación de las Bases:

La participación en el concurso implica la aceptación plena de estas bases, sujetándose los participantes a las decisiones del jurado, las cuales serán inapelables.

El Distrito de Hortaleza se reserva el derecho de realizar ajustes necesarios para el buen desarrollo del certamen.

## Historia del Distrito de Hortaleza

Con raíces que se remontan al siglo XIII, Hortaleza es un distrito con una rica historia. Desde sus orígenes como pequeña villa rodeada de arroyos y campos de vid y cereal, hasta las transformaciones del siglo XVIII que vieron la creación de fincas de recreo para la nobleza, la historia de Hortaleza es un componente esencial en la identidad de este certamen.

Hoy en día, Hortaleza, con su historia arraigada, se embarca en la búsqueda de "El Dulce de Hortaleza", un nuevo capítulo que representará su identidad y contribuirá a la promoción y difusión de este distrito lleno de historias fascinantes.

## MAPA DE PATRIMONIO CULTURAL

Enlace: [www.queverenhortaleza.com](http://www.queverenhortaleza.com)

---

### JÓVENES

Oficina de Información Juvenil. Zona 7.

Hortaleza-San Blas-Barajas.

Avenida Logroño, 179.

Centro Cultural Gloria Fuertes.

Tel.: 91 747 54 44 // 626 58 09 34.

E-mail: [oijzona7@madrid.es](mailto:oijzona7@madrid.es).

Blog: [oijbarajas.blogspot.com](http://oijbarajas.blogspot.com).

Horario: Lunes a Jueves de 10 a 14 h. y de 16 a 19:30 h. Viernes de 10 a 14 h. y de 16 a 18 h.

---

### BIBLIOTECAS

Biblioteca Pública Municipal

“Huerta de la Salud”

C/ Mar de las Antillas, 9. Telf.: 91 764 52 43.

Horario de Lunes a Viernes de 8:30 a 21 h.

Biblioteca Pública Hortaleza

C/ Abertura s/n. Telf.: 91 763 32 84.

Horario de Lunes a Jueves, de 9 a 20:30 h.

Viernes de 9 a 14:30 h.

Biblioteca Pública Municipal “María Lejárraga”

C.C. Sanchinarro

C/ Princesa de Éboli, 29. Telf.: 91 513 33 83.

Horario de Lunes a Viernes de 8:30 a 21 h.

Sábados y Domingos de 8:30 a 15 h.

---

### SALAS DE ESTUDIO

C.C. Carril del Conde

Lunes a Domingo y Festivos de 9 a 22 h.

C.C. Hortaleza

Lunes a Domingo y Festivos de 9 a 22 h.

C.C. Sanchinarro

Lunes a Viernes de 9 a 22 h.

Sábados, Domingos y Festivos de 10 a 22 h.

Motilla del Palancar

Lunes a Domingo y Festivos de 9 a 22 h.

Aula de Estudio de Manoterías

Abierto Lunes a domingo de 9 a 14 y 15 a 21 h.

Acceso a ordenadores y zona wifi gratis.

---

### DIRECCIONES

Silo de Hortaleza

C/ Mar de las Antillas, 8

Telf.: 91 480 27 81

Autobuses: 9, 107

Metro: Línea 4. Parque de Santa María

Sala de Estudios Motilla

C/ Motilla del Palancar, 13 (local bajo)

Telf.: 683 49 87 15

Autobuses: 73 y 120

Metro: Línea 4, Canillas

Aula de Estudios de Manoterías

C/ Cuevas de Almanzora, 187.

Metro: Línea 4. Manoterías.

Biblioteca Municipal Huerta De La Salud

C/ Mar de las Antillas, 9

Telf.: 91 764 52 43

Autobuses: 9 y 72

Metro: Línea 4. Parque de Santa María

Biblioteca Municipal María Lejárraga

C.C. Sanchinarro

C/ Princesa de Éboli, 29

Telf.: 91 513 33 83

Autobuses: 172 y 173

Metro: Línea Metro Ligero. Blasco Ibáñez

# HORTALEZA

[madrid.es/hortaleza](http://madrid.es/hortaleza)